

CELOTRON EAGLE



WIFI NVR KÄYTTÖOHJE



HUOMIO !

Päivitämme tätä ohjetta aktiivisesti.
Päivitetty ohjeistus löytyy [www sivuiltamme](#),
seuraile siis "UUTISET" palstaamme.



Sisällysluettelo:

Esipuhe.....	3
Asennuksessa huomioitavaa.....	3
Perusasetukset.....	4
Kirjautuminen järjestelmään / käyttö.....	5
Tallenteiden katselu.....	7
PC käyttö.....	7
Kasvontunnistus.....	9
Mobiilisovellus.....	10
Kameroiden lisäys ja resetointi.....	11
Tallentimen tietosuojaseloste (Asentaja täyttää).....	12
Usein kysyttyä / Laitteen resetointi.....	13
Käyttäjätunnukset ja salasanat.....	14

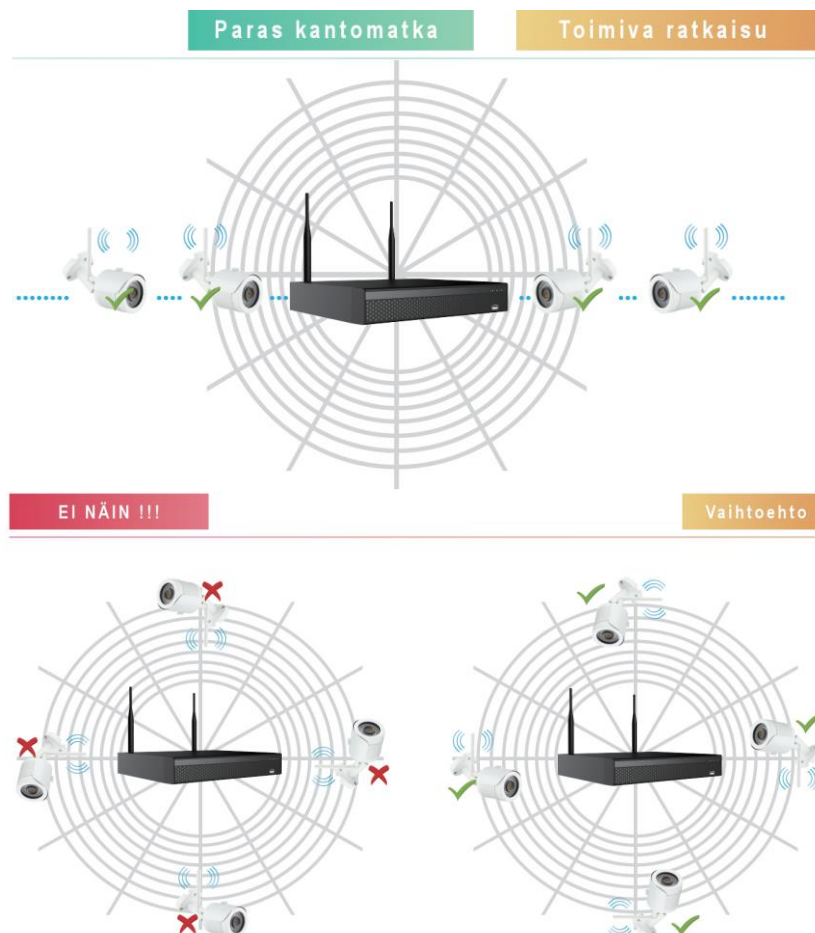
Esipuhe

Kiitos Celotron Eagle 4K NVR - UUTUUS järjestelmämme hankinnasta. Tämä Suomenkielinen ohjeistus tukee laitteen mukana tulevaa, Englanninkielistä ohjetta. Tuotteelle ei tällä hetkellä ole saatavissa muunlaista ohjeistusta. Päivitämme ohjeistusta jatkossa tuotteen kohdalla, [www- sivuillamme](#).

Järjestelmämme on äärimmäisen turvallinen, sen monitasoinen suojaus mm. generoi langattomille kameroillesi digitaalisen suojausavaimen, joka salaa peräti 256 bittisesti koko dataliikenteen. Sinun ei siis tarvitse pelätä, että kukaan ulkopuolinen pystyisi katselemaan kameroitasi, tai muillakaan tavoin hyödyntämään järjestelmäsi muodostamaa langatonta verkkoa.

Asennuksessa huomioitavaa

Parhaan kantomatkan saat langattomalle yhteydelle, asentamalla tallentimen ja kameroiden antennit samalle korkeudelle. Tämä ei kuitenkaan ole monesti mahdollista, joten vaihtoehtoinen **"toimiva ratkaisu"** on myös esitetty oheisissa kuvissa. Huom-1. Riittämätön langatonta kantomatka ei oikeuta ns. kaupan purkuun. Testaa aina yhteys ennen lopullista asennusta. Hanki tarvittaessa tallentimeen & kameroihin ns. teho tai suunta-antennit. Huom-2. Älä koskaan suuntaa kameran antennia osoittamaan tallenninta kohden vaan pidä ne aina pystysuorassa. Huom-3. Älä koskaan sijoita langatonta tallenninta tai kameraa, toisen langattoman laitteen lähelle, esim. 4G/5G/wifi reitittimet. Min. etäisyys n. 2,5m.

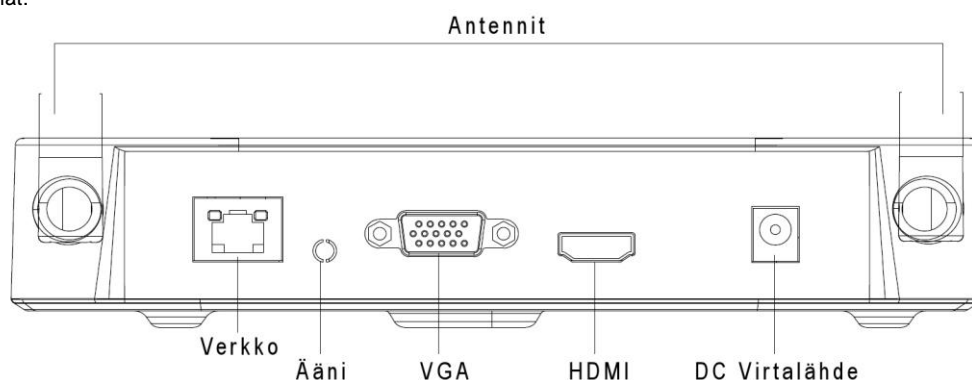


Laitteesi on heti paketista käyttövalmis, kamerat ym. on kaikki valmiiksi ohjelmoitu. Mikäli jokin kamera ei n. 5min sisällä ruudullasi näy, tarkista että kamerallasi on sähkö ja että kamerasi ei ole asennettu liian kauas (langaton kantomatka vaihtelee rakenteiden ym. mukaan).

- Vaihda aina laitteen vakio salasana omaksesi, merkkää se lisäksi tämän käyttöohjeen loppuun ja säilytä tämä ohjeistus itselläsi jatkoa varten. Älä hukkaa / unohda vaihdettua salasanaa koska sen palautus tehdas oletukseksi on hankala ja eteenkin aikaa vievä operaatio.
- Älä koskaan asenna laitetta liian ilmatiiviiseen, kosteaan tai pölyiseen paikkaan. Laitteen ylikuumentumisen tai piirilevyn hapettumisen aiheuttamat viat eivät kuulu takuun piiriin.
- Älä koskaan asenna laitetta metallisten esineiden, metallisten rakenteiden tai muiden langattomien laitteiden välittömään läheisyyteen koska ne haittaavat järjestelmäsi toimintaa ja lyhentävät radikaalisti langatonta kantomatkaa.
- Älä koskaan säilytä kameraa ulkona TAI asenna kameraa ulos, ilman että kytket siihen samalla myös käyttösähkön. Sähköttömään kameraan alkaa kondensoitumaan vettä sisälle ja kameran elektroniikka saattaa siitä vaurioitua = ei takuu vika.
- Käytä aina ja poikkeuksetta kameroiden liitoksissa, mukana toimitettavia kosteussuojia. Piloille hapettunut virtaliitin / sen takia hajonnut kamera, ei kuulu komponentti ja valmistusvikojen piiriin.

Älä koskaan yritä purkaa tai modifioida mitään järjestelmän osia, neuvottelematta ensin asiasta Celotron Oy:n edustajan kanssa.

Liitännät:



Perusasetukset (Huom. Koskee vain kiintolevyllisiä malleja)

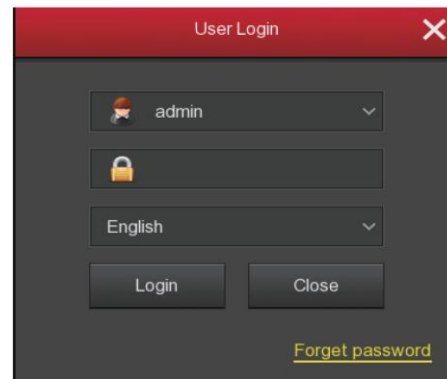
- Näytön resoluutio on tehdas asetuksena alhainen: 720P = Vaihda se tarvittaessa: 1080P = FULLHD tilaan: Menu – Configuration – Display - Resolution
- Liikkeentunnistus = Päällä kaikissa kameroissa, ”keski” herkkyydellä
- Kiintolevyn tullessa täyteen, päällekirjoitus = Päällä
- P2P – asetukseton internet = Päällä
- IP- kamerat = Laite tunnistaa automaattisesti järjestelmään valmiiksi paritetut kamerat (4kpl)
- Kameroiden resoluutio = 4K (8MP) Voit tarvittaessa ”Camera” välilehdellä muuttaa resoluutio, pakkaus, ym. asetuksia.

Kirjautuminen järjestelmään

Käyttäjätunnus: admin

Salasana: 1.123456

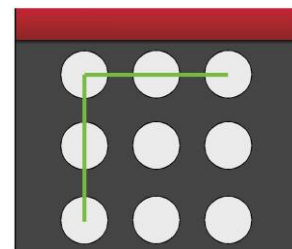
Näppäile salasana "lukolla" ilmaistuun laatikkoon ja paina hiirellä "Login" painiketta.



Vaihtoehtoisesti voit kirjautua piirtämällä kuvan osoittaman [VIHREÄN](#) viivan.

Voit vapaasti muuttaa järjestelmän asetuksissa ko. viivan omanlaiseksesi:

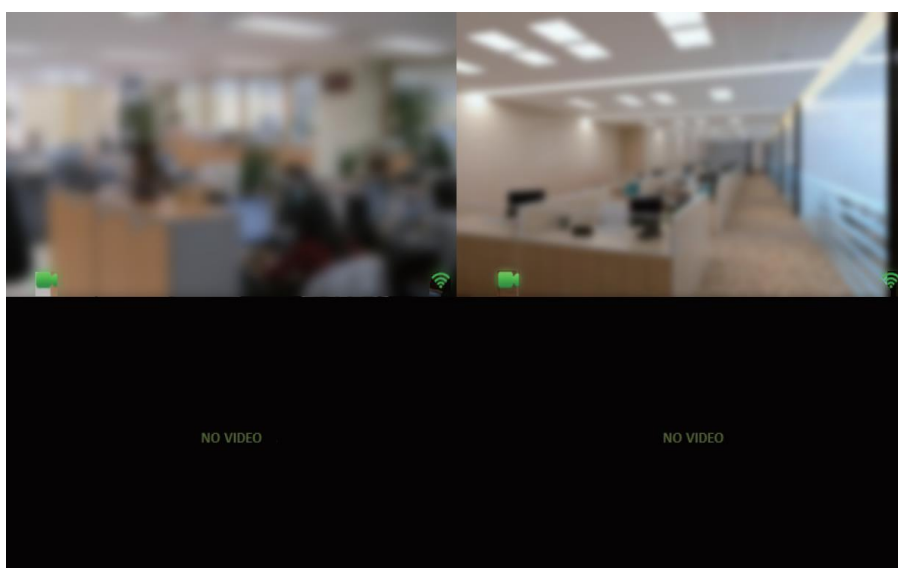
Menu – Configuration – User – (Valitse "kynä" admin käyttäjän kohdalta ja muokkaa kuvio / vaihda salasanasasi.)



Työpöytä

Kun järjestelmä on käynnistynyt ja olet kirjautunut sisään, näet ns. työpöydän. Ruudulta ilmenee mm. Päivämäärä, kellonaika, langattoman yhteyden voimakkuus, ym.

Hiiren kaksois klikkauksella jonkin kameran päällä, saat ko. kameran näkymään koko ruudulla ja vastaavasti uudella tuplaklikkauksella pääset takaisin 4:n kameran näkymään.

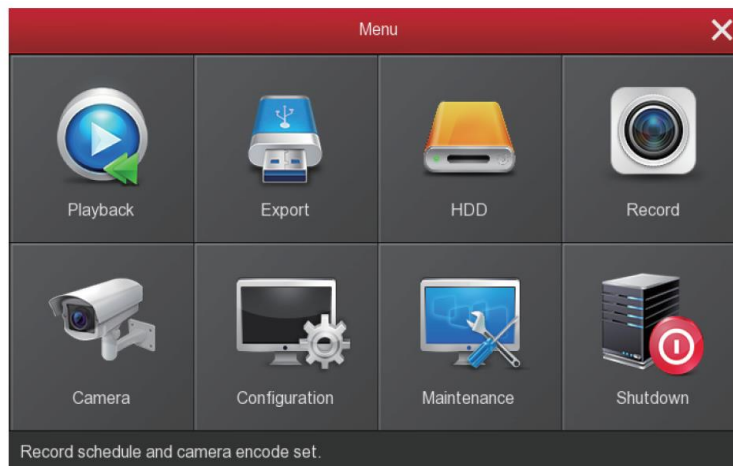


Klikaamalla hiiren oikeaa painiketta, aukeaa ns. pikavalikko.

Pikavalikosta löydät mm. seuraavat toiminnot:

 Menu	Päävalikko
 1-Win	1:n kameran näkymä
 4-Win	4:n kameran näkymä
 Poll	Kameroiden kierrätys
 Record	Tallennuksen asetukset
 Add Camera	Kameroiden uudelleen ohjelmointi
 Playback	Tallenteiden katselu
 PTZ	PTZ toiminnot
 NVR Image	NVR Kuva

Klikaamalla: Päävalikko painiketta, aukeaa sinulle seuraava valikko:



Playback = Tallenteiden katselu

Export = Tallenteen siirto USB muistille

HDD = Näyttää kiintolevyn tiedot

Record = Täällä voit muuttaa tallennusasetuksia. Jokaiselle päivälle voidaan asettaa peräti 6 erilaista aikataulua. Voit määrittää aikataulut jatkuvalle tallennukselle, liikkeentunnistukselle tai jopa molemmille. Oletuksena laitteessa on käytössä liikkeentunnistus: 24/7.

Camera = Voit muuttaa kameroiden asetuksia

Configuration = Voit muuttaa järjestelmäasetuksia, kuten internet yhteys ym.

Maintenance = Voit suorittaa huoltotoimenpiteitä (ei normaalisti tarvetta)

Shutdown = **Sammuta järjestelmä aina "hallitusti" tätä kautta !**

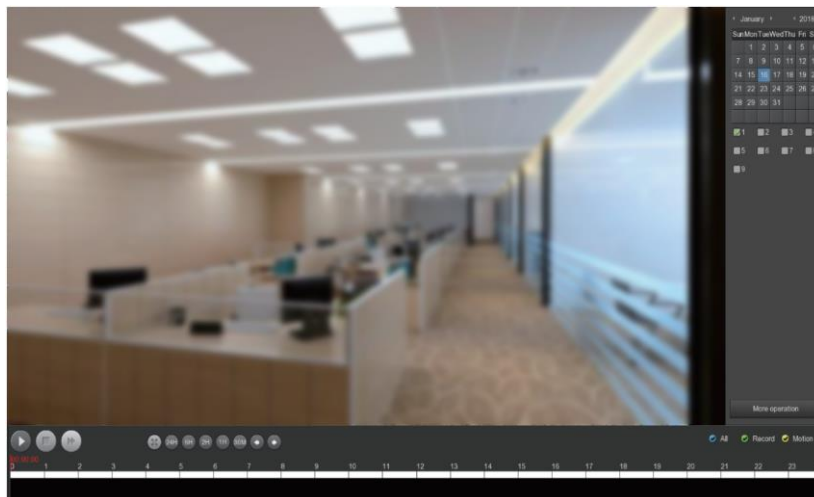
Tallenteiden katselu- ja varmuuskopiointi

1) Siirry katselemaan tallenteita, valitsemalla joko pika tai päämenusta kohta "Playback".

2) Valitse jokin 1 haluamasi kanava aktiiviseksi (Esim. Kuvassa valittu vihreällä merkillä kanava: 1.), valitse tarvittaessa myös tallennusmuoto ruudun oikeasta alareunasta (normaalisti kaikki esivalittu).

3) Valitse päivämäärä (ruudun oikea yläreuna, jossa kalenteri).

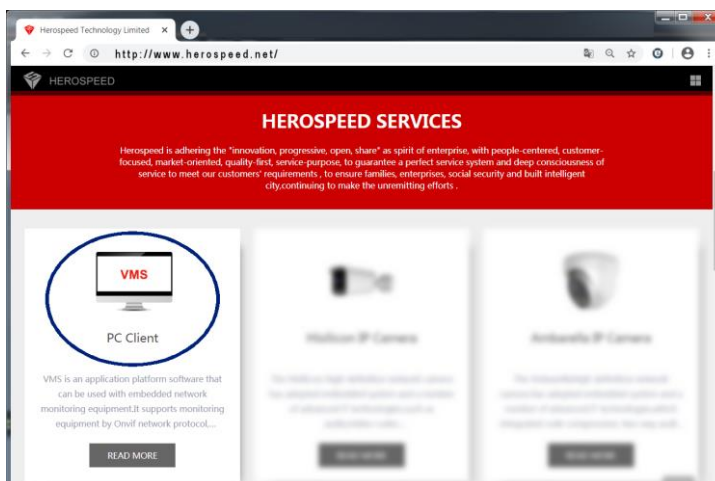
4) Klikkaa lopuksi harmaalla pohjalla olevaa kolmiota, eli "Play" painiketta (ruudun vasemmassa alareunassa), voit myös "raahata" aikajanaa haluamaasi kohtaan josta haluat videota katsoa.



Tallentimen PC käyttö

Lataa itsellesi ns. VMS ohjelmisto, eli: PC Client, osoitteesta:

www.herospeed.net/



1) Varmistu että PC ja NVR ovat kytkettynä samaan lähiverkkoon ja että molemmissa on käytössä ns. DHCP palvelu.

2) Asenna ja käynnistä lataamasi PC client.

3) Valitse löydetystä laitteista haluamasi ja tuplaklikkaa sitä, siirtyäksesi sisäänkirjautumiseen.

(Mikäli mitään ei näy, paina Refresh / tarkista verkkosi asetukset ja käytössä olevat ethernet kaapelisi.)

4) Anna sinulle avautuvaan ruutuun käyttäjätunnus ja salasana:
admin 1.123456

Index	Model	Device Name	Firmware Version	IP Address	Subnet Mask	GateV
001	WIFINVR	NVR	NVR_WIFI3536D2G_SW03_BD_4_V9.1.21.3	192.168.1.88	255.255.255.0	192.168.1.1

Tuplaklikkaa hiiren vasemmalla.

History Storage Share Live Notification

User Name
Password
Login

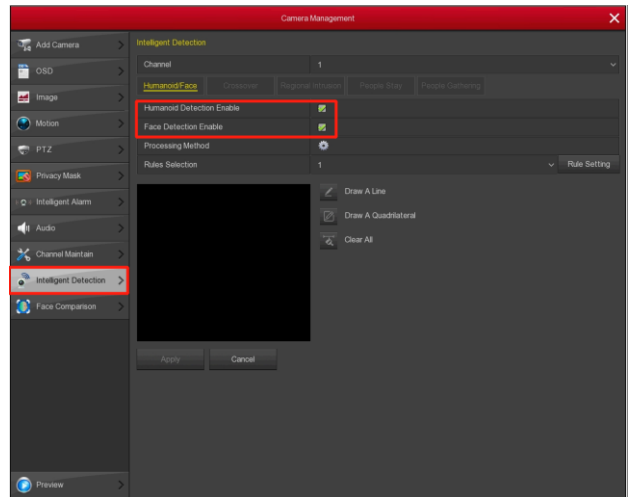
Vinkki: Mikäli internet yhteytesi ei toimi, tai huomaat nettiyhteydessäsi nopeus ym. ongelmia, tarkista silloin porttiosuunnitelmien toiminta: Menu – Configuration – Network – UPNP ← Laita "enable" ruutuun täppä ja paina Apply.

Kasvontunnistus

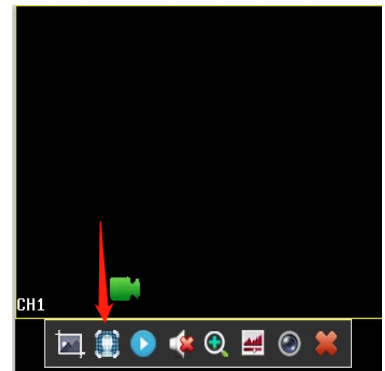
1. Mene päävalikon kautta "Camera" menuun:



2. Kohdassa "Channel", valitse aktiiviseksi se kanava, jonka kameraa haluat käyttää ja laita sen jälkeen kohdassa "Intelligent detection", ruksi kohtiin: Humanoid Detection & Face Detection ja klikkaa sen jälkeen kuvassa mustan laatikon alla näkyvää APPLY painiketta. Asetukset ovat nyt valmiit.



3. Siirry lopuksi ns. työpöydälle (jossa kamerasi "Live" kuvat näkyvät) ja aktivoi kasvontunnistuspalkki, kuvassa punaisella nuolella merkatulla painikkeella.

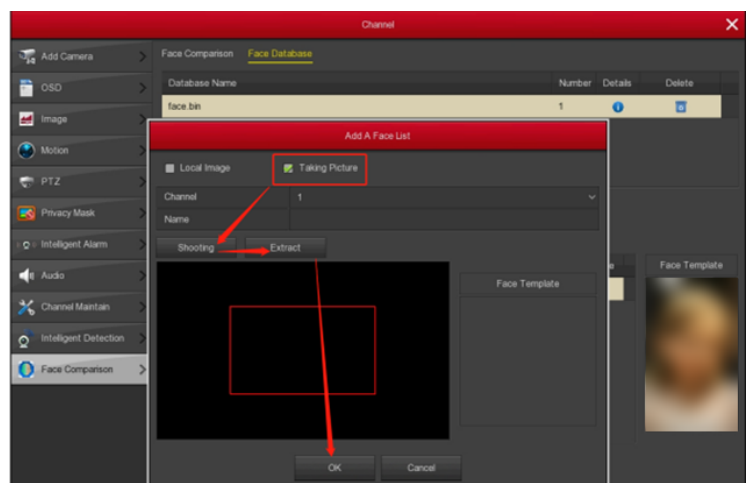


Lisätoiminto (Huom. testivaiheessa oleva, uusi toiminto, ks. * GDPR):

Voit tallentaa järjestelmään kansion vain niistä kasvoista/tapahtumista, joiden toimintaa haluat seurata. Kuvan kasvoista voi ottaa joko järjestelmän kameralla tai tuoda järjestelmään muistitikulla.

Menussa: Face Comparison, alamenussa **Face database** klikkaa Add painiketta. (Merkattu kuvassa)

Tämän jälkeen valitse joko: (Load image = lataa kuva) tai (Taking Picture = ota kuva kameralla) ja paina Shooting, jonka jälkeen paina Extract ja asemoi kasvot laatikkoon. Paina vielä lopuksi OK ja asetukset on valmiit.



Mobiilisovellus

Lataa ja asenna BITVISION niminen sovellus Apple tai Android laitteeseesi.

Voit myös ladata sen alla olevista QR koodeista.



Android

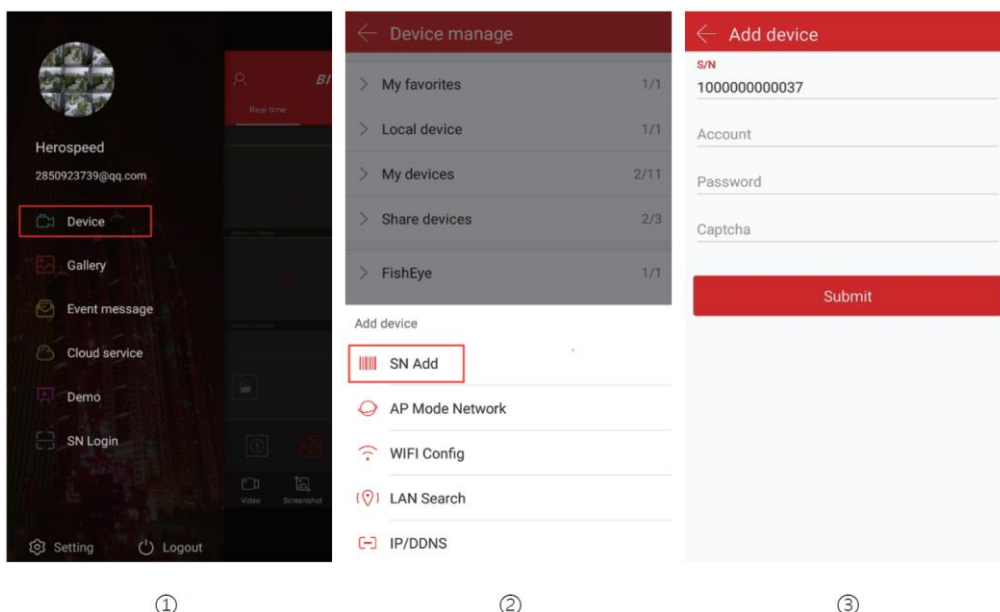


ios

Käynnistä sovellus.

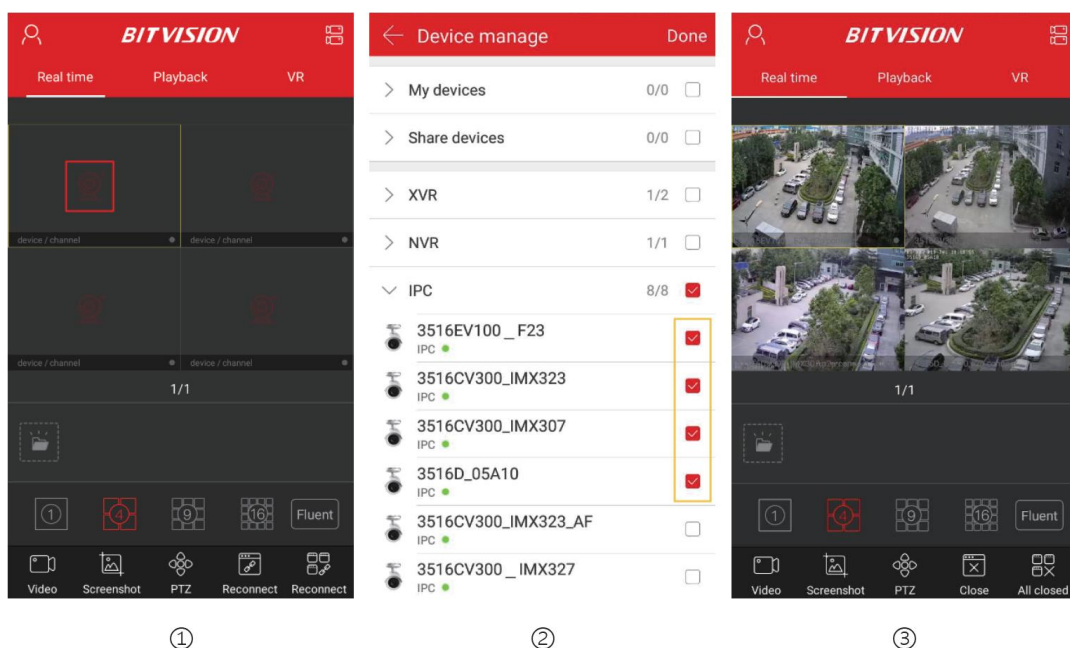
Huom. Uuden käyttäjän tulee ensimmäisellä käyttökerralla ensin rekisteröityä. Aloita sen jälkeen vaiheittain sovelluksen käyttö:

1. Klikkaa ruudun vasemmassa yläreunassa näkyvää ihmishahmoa. Valitse sinulle avautuvasta menusta kohta: Device
2. Klikkaa <+>. Klikkaa kameran kuvaa <Add device>. Valitse: SN Add ja valokuvaa tallentimesi pohjassa olevasta tarrasta QR koodi.
3. Syötä laitteesi käyttäjänimi: admin ja salasanasi (joko tehdas oletus tai omasi) - sekä anna sovellukseen ns. "Captcha" tunnus, joka löytyy laitteesi pohjassa olevasta tarrasta. ole tarkka että mahdolliset isot ja pienet kirjaimet / numerot tulevat kaikki oikein! Paina lopuksi <Submit>
4. Anna laitteellesi nimi, kohdassa: "Device name" ja paina <Done>. Klikkaa nyt <Group>, valitse kameraryhmä ja klikkaa <Done>.
5. Klikkaa vielä lopuksi <Finish>.



Kameroiden katselu:

1. Klikkaa ensin <Real time> ja klikkaa sen jälkeen kameran kuvaa
2. Valitse kanava/kanavat joita haluat katsoa ja klikkaa <Done>
3. Näet nyt live kuvaa kameroista. Alhaalta voit valita yhden ja usean kameran näkymien välillä. Kohdassa Fluent voit vaihtaa matalaresoluutioisen ja maksimi resoluutioisen kuvan välillä.



Kameran resetointi ja lisäys

Huomio! Sinun EI tulisi tarvita koskaan suorittaa näitä toimenpiteitä. Pehdy tähän ohjeistukseen siis vain jos olet lisäämässä esimerkiksi uutta kameraa, rikki menneen tilalle TAI jos olet ostanut järjestelmäsi vajaalla kameramäärällä ja olet lisäämässä uutta, käyttämätöntä kameraa.

1. Kytke kameraasi sähköt päälle ja odota n. 1 minuutti
2. Klikkaa hiirellä pika, tai päämenussa kohtaa: <Add Camera>
3. Klikkaa kohdassa <Wireless Code Add>, sinulla on klikkauksen jälkeen n. 120 sekuntia aikaa, painaa kameran johdossa olevaa ohjelmointipainiketta (pitkä painallus, n. 6-8 sekuntia) tai niin kauan, kunnes kameran infrapunavalot välähtävät. Kameran kuva ilmestyy nyt ruudulle.



Muista aina laittaa ohjelmointipainikkeen suojakansi takaisin paikalleen. Veden tuhoama painike / kamera, ei ole valmistus tai komponenttivika.

Kamera voidaan resetoita (totaalisesti) klikkaamalla 3x nopeasti ko. painiketta. Mitään asetuksia ei säily resetoinnissa.

Kameroiden asetukset:

Valvontakamerat toimitetaan tehtaalta ns. ”yleis” asetuksilla. Se tarkoittaa sitä että kameroiden pitäisi sellaisenaan soveltua mahdollisimman moneen kohteeseen. Kameroissa on kuitenkin useita säätömahdollisuuksia, joita pääset muuttamaan suoraan tallentimessa:

TALLENTAVAN KAMERAVALVONTAJÄRJESTELMÄN TIETOSUOJASELOSTE

Rekisterin nimi: EAGLE - Kameravalvontajärjestelmän kuvatalenne

Päiväys:	
Rekisterin ylläpitäjä:	Yritys: Nimi: Osoite: Puh: Email:
Yhteyshenkilö rekisteriin liittyvissä asioissa, mikäli eri kuin ed.	Yritys: Nimi: Osoite: Puh: Email:
Rekisterin käyttötarkoitus: (Esim. Arvotavaran suojaaminen, henkilöiden turvallisuuden varmistaminen jne.)	
Rekisterin sisältämät tiedot: (Esim. Valvontakameran kuva, paikka, aika, sijainti)	
Sääntöjenmukaiset tietolähteet:	Järjestelmä ei sisällä ulkopuolisia, sääntöjenmukaisia tietolähteitä.
Sääntöjenmukaisten tietojen luovutukset:	Ei sääntöjenmukaisia tietojen luovutuksia. Tietoja voidaan kuitenkin tarvittaessa luovuttaa poliisille.
Tietojen siirto EU/ETA ulkopuolelle: Kyllä/Ei	Ei
Rekisterin suojauksen periaatteet: (Kuvaus tietoturvasta: Esim. Millainen internet liikenteen suojaus, palomuri ym. Tieto järjestelmän salasanojen omistajista, kuka myöntää salasanoja, millainen lukitus tilaan jossa järjestelmä jne.)	

Tarkastusoikeus:	Järjestelmän toimintaperiaatteen / muodon takia, ei mitään henkilötietoja voida muokata tallenteiden säilytysajan sisällä.
Oikeus vaatia tietojen oikaisua:	Järjestelmän toimintaperiaatteen / muodon takia, ei mitään henkilötietoja voida muokata tallenteiden säilytysajan sisällä.
Muut tämän rekisterin tietojen käsittelyyn liittyvät oikeudet:	Henkilötietoja ei käsitellä muuhun tarkoitukseen kuin kameravalvonnan vaatimiin. Tietoja ei myöskään luovuteta muuhun käyttöön.
Rekisteriin tallennettävien informointi:	Kuvattavia kohteita/henkilöitä informoidaan erillisin kyltein tai tarroin kameravalvonnasta. Tallennusjärjestelmän ylläpitäjältä on lisäksi saatavissa tämä rekisteriseloste.

Tämän rekisteripohjan laadinnassa käytetyt tietolähteet:

Tietosuojavaltuutetun toimisto
Tietosuojaseloste, Henkilötietolaki (523/1999) 10§ ja 24§
Kameravalvontaopas (Turva-alan yrittäjät Ry)

Usein kysyttyä kameravalvonnasta:

Onko kameravalvonta henkilötietojen käsittelyä?

Tallennettu kuva ja ääni ovat henkilötietoja, jos yksityishenkilö on niistä tunnistettavissa. Tallentavan kameravalvonnan harjoittaja (esim. yritys tai viranomainen) käsittelee henkilötietoja kamerajärjestelmän avulla ja on siksi rekisterinpitäjä. Tallenteiden säilytysajalla ei ole vaikutusta. Kameravalvonnan harjoittajaa pidetään rekisterinpitäjänä, vaikka tallenteet säilytettäisiin esimerkiksi vain tunnin ajan.

Saako kameravalvonnan asentaa kerrostalon porraskäytävään tai kotipihaan?

Valvontakameroiden sijoituspaikkoihin tai kameravalvonnan oikeutukseen ei voi antaa yleispätevää ohjetta. Jokainen tapaus on arvioitava erikseen. Laillisuuden kannalta olennaista on, mitä käyttötarkoituksia varten ja millä tavalla valvontaa toteutettaisiin, informoitaisiinko siitä valvonnan kohteita ja miten kuvataallenteita (henkilötietoja) käsiteltäisiin. Henkilötietojen käsittely edellyttää aina tietosuojasetuksessa määriteltyä käsittelyperustetta. Kameravalvonnan harjoittaja vastaa itse toimintansa laillisuudesta.

Sivun 9 tarkennus: * Yksittäisen henkilön ”kasvo” tietokannan pitäminen on rekisteri. (Ei koske yleistä kameravalvontaa.) Sinulla tulee siis olla tätä erikoistoimintoa käytettäessä kyseisen henkilön suostumus ko. rekisterin pitämiseen. Tällaisia syitä voivat olla esim. työajanseuranta, jonkin laitteen tai palvelun käyttöön perustuva laskutus, tms. Mainitse asiasta myös GDPR kaavakkeessa, jonka täytät.

Takuu valmistus ja komponenttivioille: 24KK

Takuuehdot: Celotron Oy ei vastaa virheistä tukkurin, eikä myyjän itse kentälle ilmoittamissa hinnoissa. Mahdollisista virheistä johtuneista asiakkaiden lisäkustannuksista, myyjän mahdollisissa verojen laskennassa tapahtuneista tai muista hintavirheistä tuotetiedoissa. Varaamme oikeuden tuote, hinta- ja valikoimamuutoksiin. Tuotteen / tuotteiden ulkonäkö (verrattuna markkinointi materiaaliin) saattaa vaihtuneesta toimittajasta, tuotannollisesta tms. syystä johtuen muuttua, ilman eri ilmoitusta. Celotron Oy noudattaa poikkeuksetta Suomessa yleisesti käytössä olevia, valmistajien- ja maahantuojien takuu ehtoja. Asiakkaan tulee vika tapauksissa olla aina ensisijaisesti yhteydessä suoraan Celotron Oy:lle tai mahdollista asennus vikaa epäillessään laitteen asentaneeseen tahoon. Celotron Oy:n OEM tallentimilla on 24kk valmistus- ja materiaali (komponentti) viat kattava takuu. Takuu ei kata: asiakkaan / loppukäyttäjän itse aiheuttamia vikoja / vahinkoja (väärä kytkentä, asennus tapa, paikka tms.) eli asiakkaan omasta syystä rikkoutuneita laitteita tai järjestelmiä. Takuu ei myöskään korvaa viallisen laitteen asennuksesta, purusta, vaihdosta, matkoista, tuhoutuneesta omaisuudesta, vikahälytyksistä tms. laitteen omistajalle tai mahdollisille muille osapuolille syntyneitä suoria eikä epäsuoria kuluja. Takuu korvaa komponentti, suunnittelu tai valmistus vian takia rikkoutuneen / rikkiinäisen tuotteen tilalle uuden laitteen mikäli viallinen laite on alle 4kk vanha, sitä vanhemmissa tapauksissa, tapauskohtaisesti joko laite huolletaan Celotron Oy:llä, vaihdetaan välittömästi tehdas huollettuun, tai uuteen tuotteeseen Celotron Oy:n parhaaksi katsomalla tavalla, kuitenkin siten että viallisen laitteen omistava asiakas kärsii takuun alaisesta viasta / sen aiheuttamasta katkoksesta ym. käytöstä vahinkoa mahdollisimman vähän (yksittäiskomponentti vaihto, laitteen omistajan omasta toimesta tms. ratkaisu). Celotron Oy varaa aina ja poikkeuksetta oikeuden neuvotella viallisen laitteen omistajan kanssa suoraan, ilman välikäsiä jotta voidaan sopia asiakkaan kannalta helpoimmasta ja Celotron Oy:n näkökannalta järkevimmästä mahdollisesta tavasta hoitaa laite nopeasti kuntoon. Viallisen tuotteen tilalle luovutetun laitteen takuu aika määräytyy aina ja poikkeuksetta alkuperäisen järjestelmän, asiakkaan virallisen ostokuitin, ostopäivän mukaan. Voimassa olevan takuun / tuotteen vaihdon ehtona on myyjäliikkeen aito, päivityt ostokuittikopio liitettyä viallisen tuotteen palautuksen mukana. Kaikki vialliset tuotteet kerätään tarkan laadunvalvonnan / siitä johtuvien jatkotutkimusten takia Celotron Oy:lle takaisin. Mikäli jälleenmyyjä tai tukku vaihtaa ilman viallisen tuotteen palautusta ja / tai Celotron Oy:n erillistä suostumusta / konsultointia, tuotteen itse asiakkaalleen uuteen, ei Celotron Oy ole tällöin millään tapaa velvoitettu korvaamaan ko. tuotetta / tuotteita, saatikka vaihdosta mahdollisesti syntyneitä asennus, matka tai muita kuluja. Myyjä / vaihdon suorittanut taho on tällöin itse vastuussa tekemästään vaihdosta.

HUOMIO. Mikäli et pysty itse palauttamaan laitettasi takuu huoltoon, vaan tarvitset siihen esim. asentajaa avuksesi: Kaikki vaihdosta syntyvät kustannukset kuuluvat asennustyön tilaajalle. Celotron Oy ei korvaa mitään vaihdosta syntyviä suoria, eikä epäsuoria kuluja! Asiakas on itse vastuussa myös palautuksesta syntyvistä rahtikuluista. Ehjänä Celotron Oy:lle palautetuista laitteista veloitetaan tuotteen palautuksen ehtona: 50 Eur (alv:0%) suuruinen tarkistusmaksu joka kattaa lähinnä ns. tarkistustyön osuuden, sekä palautuksen rahtikulut.

Lisää alla olevaan taulukkoon järjestelmäsi käyttäjänimet ja salasanat:

admin	

Järjestelmän resetointi: Mikäli syystä tai toisesta joudut suorittamaan järjestelmälle täydellisen resetoinnin, on järjestelmän admin salasana sen jälkeen: 12345 ja joudut sen ensimmäisessä uudelleen käynnistyksessä vaihtamaan. Menetät myös järjestelmässä olleen, piirrettävän avauskuvion, tee itsellesi siis uusi! Muista myös vastaila salasanan palautuskysymyksiin, koska jos unohdat tai hukkaat sekä salasanasi ja turvakuviosi, ei sinulla ole enää pääsyä laitteeseen, eikä salasanaa voida nollata ilman keskusyksikön käyttämistä huollossa ← maksullinen palvelu. Huom. Salasanansa unohtaminen ei kuulu ”takuun” piiriin. Laite EI myöskään kykene sitä ”itsestään” muuttamaan, ei edes mahdollisen laitevaurion sattuessa.

Celotron Oy
Yrittäjänkulma 5
33710 Tampere

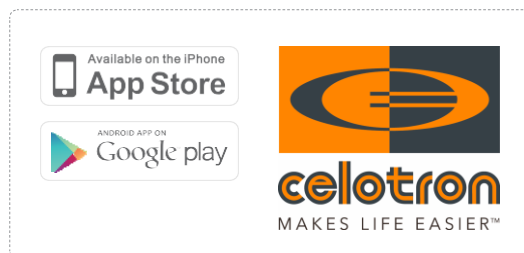
EAGLE puhelintuki, (arkisin klo: 8 - 16:00) +358 600 98 777 (1,5Eur/min)

email. info@celotron.com

web. www.celotron.com

Declaration of conformity – Vaatimusten mukaisuus todistus:

Laitteen piirilevyvalmistaja, Shenzhen Herospeed Ltd. vakuuttaa (Manufacturer's Declaration), että tämä laite täyttää sille asetetut olennaiset radiolaitte vaatimukset, sekä direktiivin 1999/5/EC muut ehdot (Council Directive 1999/5/EC on Radio Equipment and Telecommunication Terminal Equipment). Tarkemmat todistukset saa tarvittaessa järjestelmän valmistuttajalta / loppukokoonpanijalta: Celotron Oy:ltä.



Copyright: Celotron Oy – All rights reserved